

De casa en casa



Repartidas más de 40.000 mascarillas

Pàg. 3



La prevenció és clau per a evitar nous contagis

Pàg. 4



Obertura adaptada de les Piscines del Poliesportiu

Pàg. 8



Periòdic Local de Picanya
núm. 136
juliol 2020

edició íntegra on-line: www.picanya.org

La hora de la máxima RESPONSABILIDAD

Superada la parte más dura de la pandemia llega el momento de aprender a convivir con la amenaza de un virus que sigue presente



Banderas a media asta en el balcón del Ayuntamiento en señal de duelo por las víctimas de la pandemia

El sábado 14 de marzo nuestras vidas cambiaron como nunca antes lo habían hecho. El gobierno de España declaraba el estado de alarma. Días antes habíamos visto como se cerraban colegios, instituto, instalaciones públicas... en lo que fueron unos días de muchísimo nerviosismo. El coronavirus COVID-19 había llegado silenciosamente mucho antes. Aún está entre nosotros. Sus efectos, devastadores, dejan, como peor dato, siete personas fallecidas en nuestro pueblo y 57 casos positivos. Vecinos y vecinas que han pasado por una experiencia terrible y que son los primeros que merecen nuestra solidaridad.

Arrasando con todo

Pero el coronavirus no solo se lleva por delante vidas y salud. Acabó con el curso escolar, cerró negocios y formas de vida, canceló actividades deportivas, culturales, festivas... dejando un sinfín de secuelas económicas, sociales, anímicas... consecuencias todavía difíciles de calcular, sobretodo si tenemos en cuenta la permanente amenaza que supone el virus.

La lucha de un pueblo

El nuestro es un pueblo orgulloso de ser pueblo y ante una crisis de semejante magnitud la respuesta no podía ser otra que comportarse... como pueblo. Arremangándose y luchando codo a codo. Desde el primer momento surgieron iniciativas solidarias y esfuerzo colectivo para afrontar el desafío.

Un paso (o muchos) adelante

En medio del padecimiento por las cifras de fallecidos, de la angustia por el confinamiento, del nerviosismo, de la incertidumbre por el futuro... surgían en Picanya ejemplos que nos animaban a todos y todas.

El primero, sin duda, el del personal de nuestro Centro de Salud. En unos primeros días de medios escasos, de muchas dudas y con una enorme presión a todos los niveles, el equipo del Centro de Salud de Picanya, con valentía, calma y determinación supo ir, poco a poco, encauzando la situación y seguir trabajando, al máximo de sus fuerzas, por nuestra salud. Hubieron más pasos adelante. En medio de la histeria (muy injustificada) por un posible desabastecimiento de productos de primera necesidad hay que destacar el trabajo de comerciantes (tanto pequeño comercio como trabajadores y trabajadoras de supermercados) que siguieron atendiéndonos de forma ejemplar arriesgando su propia salud para garantizar alimentos, medicamentos, servicios bancarios...

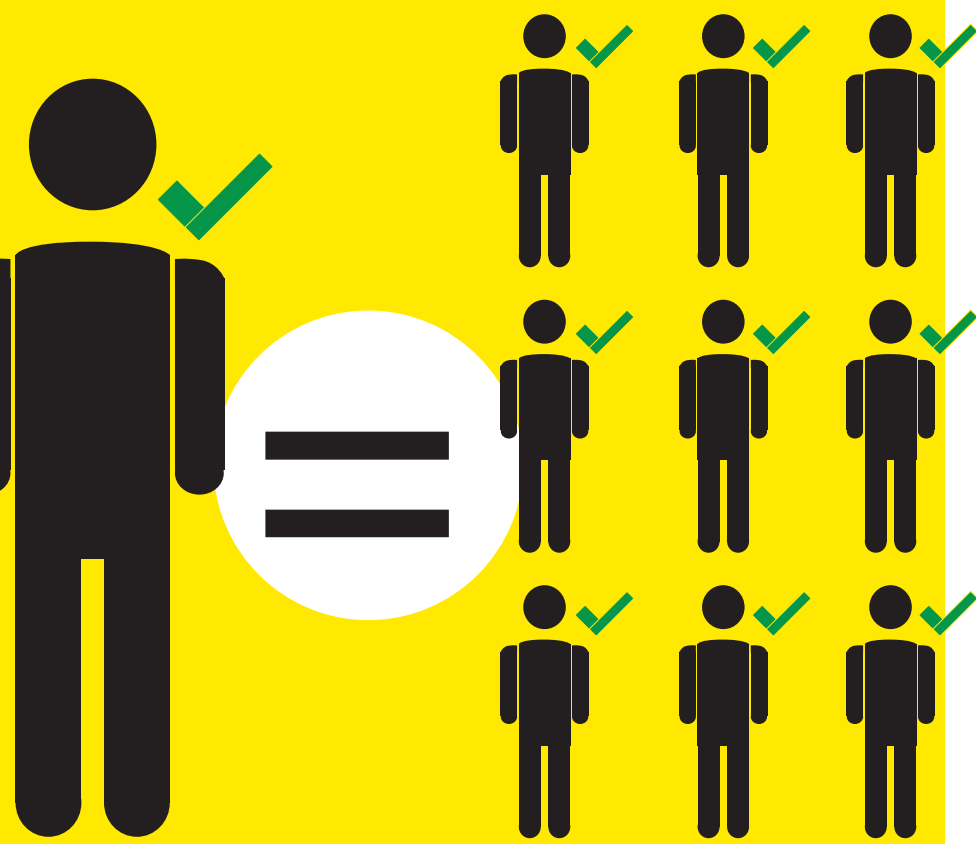
Víctimas

Las cifras del COVID-19 en Picanya

A fecha de 24 de junio de 2020 (cierre de esta edición) las cifras oficiales de personas afectadas por COVID-19 en Picanya, y publicadas por la Conselleria de Sanidad de la Generalitat Valenciana son de:

57 Casos positivos por prueba PCR
7 Fallecimientos

Estos datos se actualizan por parte de la Conselleria de Sanidad y son accesibles a través de www.picanya.org



RESPONSABILITAT INDIVIDUAL



BENEFICI COMÚ

La teua salut, ara, també és la de:

la teua amiga **Sílvia**, ✓

el iaio **Vicent**, ✓

Pau, l'amor de la teua vida, ✓

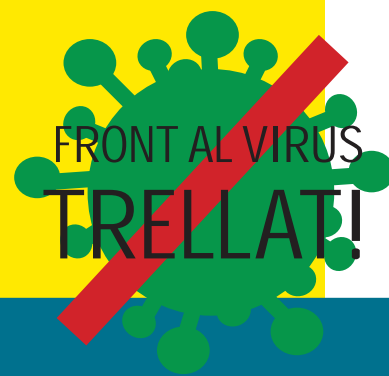
el teu amic **Jorge**, ✓

Ana, la de la falla, ✓

Paco, el forner, ✓

Carmen, la del café, ✓

el cosí **Nando**... ✓



Servicios municipales

Los servicios municipales también tuvieron que afrontar una situación sin precedentes.

El Ayuntamiento de Picanya mantuvo, en todo momento, abiertas al público las oficinas municipales tan fundamentales como servicios sociales y gestión administrativa. Todos los trámites inaplazables se pudieron seguir realizando presencialmente al tiempo que se mejoraba la atención telefónica y las gestiones on-line.

Servicios como la Policía Local tuvieron que redoblar esfuerzos para seguir con su trabajo habitual y compatibilizarlo con el control del cumplimiento de las normas derivadas del estado de alarma. Desafortunadamente el comportamiento incívico de unos pocos ha supuesto la obertura de cerca de 300 procedimientos sancionadores por incumplimiento de las citadas normas.

También se mantuvieron activos en todo momento (más allá incluso de su horario de trabajo) los servicios de mantenimiento, jardinería, urbanismo, limpieza, recogida de residuos... para garantizar el correcto funcionamiento de los servicios básicos y el correcto estado del espacio urbano.

Tanto de forma presencial como en forma de teletrabajo todo el personal del Ayuntamiento ha continuado realizando sus funciones en todo momento.

Un esfuerzo ejemplar

Finalmente, pero de capital importancia, hay que destacar muy especialmente el comportamiento ejemplar de la gran mayoría de nuestra población. El ejemplo dado por los menores, por las personas mayores, por las familias, por picanyeros y picanyeras... asumiendo con determinación unas condiciones de confinamiento muy duras, renunciando a ver a sus seres queridos, renunciando a su vida normal... es algo que quedará en los libros de historia.

Ese esfuerzo y determinación a la hora de cumplir las normas de confinamiento ha resultado absolutamente clave a la hora de contener la propagación del virus. Y todo ese esfuerzo no puede quedar en nada.

La hora de la máxima responsabilidad

El virus sigue con nosotros, no se ha ido ni le hemos vencido. Sigue ahí, esperando su oportunidad. Nosotros y nosotras ya no somos los mismos. Ahora tenemos armas, armas sencillas, normas sencillas: mascarillas, distancia social, higiene de manos y, principalmente, responsabilidad y prudencia.

No podemos retroceder, se lo debemos a quienes más han sufrido. Nuestra salud es ahora la de todos y todas.

Hay que destacar el comportamiento ejemplar de la gran mayoría de nuestra población.

Ese esfuerzo y determinación a la hora de cumplir las normas de confinamiento (en algunos momentos muy exigentes) ha resultado clave a la hora de contener la propagación del virus.

Un esfuerzo, un ejemplo, que sin duda, quedará para la historia.

Llegarán curas y vacunas, volveremos a poder abrazarnos y besarnos pero mientras llega el remedio, no seamos la enfermedad. Cuidémonos para cuidar a los que más queremos. Seamos responsables con nuestra salud para no acabar siendo culpables de perjudicar la de los demás. Es la hora de la máxima responsabilidad.

L'atenció a les persones en situacions més vulnerables

Des dels Serveis Socials municipals es van posar en marxa programes d'ajuda a persones majors, dependents, menors, famílies sense recursos...

Un dels vessans més importants de l'actual crisi sanitària és la molt difícil situació en la que queden les persones en condicions més complicades. Des de l'inici de l'actual crisi sanitària una de les prioritats de l'Ajuntament de Picanya ha estat protegir a les persones amb major risc social i vulnerabilitat, davant aquesta situació tan difícil per a tota la població. Es tracta d'un deure públic, d'una obligació cívica del nostre poble, en la qual l'Ajuntament de Picanya no dubta, ni dubtarà, en fer servir tots els recursos i mitjans a la seua disposició. Des dels Serveis Socials municipals es posaren en marxa tota una sèrie de recursos a disposició de tota la ciutadania en situació de vulnerabilitat o risc (persones majors, diversitat funcional, infància, famílies, dones amb ordre de protecció i en risc ...). Les principals mesures adoptades per l'Ajuntament de Picanya han estat:

ALIMENTS A DOMICILI

Des del 16 de març de 2020, els Serveis Socials de l'Ajuntament de Picanya han contactat amb més de 400 persones que per la seua situació personal o familiar de desprotecció requereixen d'actuacions específiques destinades a evitar riscos. En este sentit es va procedir a posar en marxa un servei de repartiment de lots de productes alimentaris.

SERVEIS DE TELEASSISTÈNCIA

Es va reforçar el contacte i seguiment de les persones usuàries i s'informà, a cadascuna d'elles, que podien prémer el botó d'emergència per a qualsevol necessitat d'ajuda. A més, se'ls va oferir l'atenció de l'Ajuntament de Picanya davant qualsevol problema que pugui sorgir.

AJUDA A DOMICILI

Es va contactar amb totes les persones beneficiàries del

Servei municipal d'Ajuda a Domicili i Ajuda a domicili per Dependència, per a detectar necessitats. Es coordinà amb l'empresa que gestiona aquest servei, per a l'aplicació de mesures de prevenció i higièniques de les Auxiliars de Llar, i també, per a l'ampliació de serveis d'atenció personal, compra d'aliments, farmàcia i neteja en domicilis.

HABITATGES ADAPTATS PER A LES PERSONES MAJORS

Es va procedir a contactar amb totes les persones residents en el grup d'HABITATGES ADAPTATS PER A PERSONES MAJORS, per a posar a la seua disposició els serveis de l'Ajuntament per a proporcionar-los ajuda en cas de necessitat (compra aliments, farmàcia, ajuda a domicili...).

ATENCIÓ A PERSONES EN GREU SITUACIÓ DE DEPENDÈNCIA

Es realitzà el seguiment i ATENCIÓ A PERSONES EN GREU SI-

CONTACTE DIARI I COORDINACIÓ AMB ELS CENTRES RESIDENCIALS PRIVATS PER A PERSONES MAJORS

Es realitzaren gestions per a facilitar que es cobriren les necessitats de material preventiu i de control per a mesures preventives que requereixen. S'apliquen els protocols davant el COVID-19.



MENORS BECATS ALS MENJADORS ESCOLARS

Valoració de la seua situació a causa del tancament dels centres educatius i actuació en conseqüència. Adopció de mesures d'actuació d'emergència en cas necessari.

AMPLIACIÓ DE LES AJUDES D'EMERGÈNCIA PER A COBRIR NECESSITATS BàSIQUES

Ampliació del programa d'ajudes socials d'alimentació, pagament de subministraments i ús d'habitatge, destinades a famílies vulnerables econòmicament i socialment. Es contactà amb les famílies en situació de vulnerabilitat.

ATENCIÓ A DONES VÍCTIMES DE VIOLÈNCIA DE GÈNERE

Establiment d'un protocol específic i adequació de les normes i seguiment habituals durant la crisi sanitària.

A banda d'estes mesures principals el treball dels Serveis Socials ha estat, i està, permanent i diari amb atenció directa i també telefònica a les persones que es troben en situacions més complicades, dins de la realitat molt difícil, que travessem totes i tots en estos moments.

La crisi sanitària obligà a ampliar la cobertura dels serveis socials municipals.

tuació de dependència per a l'aplicació dels recursos que es valoren necessaris. Es revisaren els casos de les persones ateses en el Centre de dia per a Majors, Diversitat Funcional, Centres Ocupacionals i de Malalties Mentals. Es posà l'accent en que totes les persones es quedaren als seus domicilis. S'insistí a tots els centres en la necessitat de fer seguiment i donar suport a les seues persones usuàries.

Nous serveis d'assistència psicològica i jurídica

Dos serveis d'atenció directa als nous problemes generats per la pandèmia i el confinament

En els primers dies de la crisi sanitària i social l'Ajuntament de Picanya va posar en marxa dos serveis que es van considerar fonamentals.

Assistència psicològica

Per una banda un nou servei d'assistència psicològica. Des dels Serveis Socials municipals de l'Ajuntament de Picanya es posà en marxa este servei amb l'objectiu d'oferir tota una sèrie de pautes i consells destinats a afrontar de manera eficaç el malestar psicològic generat pel brot del Coronavirus i el conseqüent confinament. S'oferí assistència telefònica i on line amb consells bàsics per a controlar l'ansietat, l'atenció als menors, pautes per a la població de

risc, etc... conscients de la necessitat de mantindre tant la nostra salut física com psicològica. Per a contactar directament amb este servei:

Tel. 961594460 / 961594463

serveissocials@picanya.org

Assistència jurídica

L'Ajuntament de Picanya també va posar en marxa un nou servei d'assessorament jurídic gratuït informatiu per mitjà de correu electrònic.

A través del correu consultajuridica@picanya.org es van poder (i es poden) plantejar dubtes legals en matèries com ara pagament d'hipoteques, lloguers, jornades de treball, ERTes... i són ateses per personal especialitzat.

De casa en casa

Periòdic Local de Picanya
Núm. 136 | juliol 2020

Edita:



Tel. 961 594 460
Alcalde-President: Josep Almenar
Direcció: Ajunt. de Picanya

Amb el suport per a l'ús del valencià de:



Podeu ampliar les informacions ací publicades a:
www.picanya.org



Informació actualitzada també a:



Impressió: Gràfiques Vimar SL
Dipòsit legal: V-257-1992



Repartidas más de 40.000 mascarillas

El trabajo voluntario de centenares de vecinos y vecinas aceleró el proceso de reparto

Las mascarillas han sido uno de los elementos clave de esta pandemia. De los primeros días en los que no se recomendaba su uso se pasó a la actual obligación legal de utilización en determinados espacios: transporte público, comercios, y todos aquellos espacios donde no se puedan mantener los 2 metros de separación. Ahora se pueden conseguir en farmacias, supermercados... hasta en máquinas expendedoras pero en los primeros días de la crisis conseguir mascarillas de una mínima eficacia resultaba una (cara) misión imposible.

Mascarillas picanyeras

Desde el Ayuntamiento de Picanya se decidió muy pronto que se debía proveer a nuestra población de estos elementos de protección, se entendió desde el equipo de gobierno que, pese a los titu-

beos iniciales de entidades tan importantes como la OMS, las mascarillas acabarían por ser un elemento fundamental en la prevención del contagio. Pero eran los días en el que un mercado enloquecido no hacía posible la compra de mascarillas. Lo que sí consiguió el Ayuntamiento de Picanya fue el material, homologado, para confeccionarlas.

Un ejército de voluntarias

Mediante rápidas reuniones de nuestro Alcalde, Pepe Almenar, y diferentes asociaciones y tras una llamada a través de las redes sociales y web municipal en pocas horas nuestro pueblo ya contaba con centenares de vecinas dispuestas a coser mascarillas. Bajo la coordinación del personal del Ayuntamiento, encargado de la logística y el reparto y recogida del material, en breve se empezaron a confeccionar mascarillas en

el que, sin duda, es uno de los actos de voluntariado y solidaridad más importantes de la historia de nuestro municipio.

Este esfuerzo desinteresado permitió que el 21 de abril, cada buzón de nuestro pueblo recibiera un primer paquete con dos mascarillas. Eran los días en los que solo podía salir de casa una persona por lo que se priorizó la velocidad en el reparto.

Cuatro envíos más

Las máquinas de coser no pararon ahí y las casas de Picanya siguieron produciendo mascarillas hasta que el mercado se fue regulando y el Ayuntamiento pudo adquirir mascarillas industriales y realizar tres envíos más de mascarillas para niños y niñas (estos sí, repartidos de forma nominal).

Voluntariado

Este listado recoge los nombres de las personas que, de forma voluntaria, cosieron en sus casas, y con sus propios medios, una parte de las mascarillas repartidas en Picanya. Nuestro reconocimiento a todas ellas por su ejemplar esfuerzo solidario.

LISTADO

AMPARO DASI	ISABEL LÓPEZ	MARI CARMEN BLAYA
VICENTA PLANELLS	M.ASCENSIÓN LÓPEZ	MARI SOL AMADOR
CARMEN NAVARRO	RAQUEL GONZÁLEZ	MARINA BORDERIA
MARÍA CERRILLO	NURIA REOLID	MARI ANGELES VILLAR
CARMEN DÍAZ	AMPARO NAVARRO	M. JOSÉ VILANOVA
PILAR BERMELL	Mª CARMEN MAS	MERCHE HERRERO
JOSEFA OSCA	AMELIA GARCÍA	ASUNCIÓN MORATALLA
MERCHE DOMÍNGUEZ	JOSEFA COSCOLLA	MARÍA JOSÉ GÓMEZ
ROSA MARTÍNEZ	NATHALIE LITCHFIELD	NICOLASA LABRADOR
GEMA ALCAIDE	CARMEN NAVARRO	M. DOLORES LANDA
ESPERANZA GARCIA	ANA MARÍA GARCÍA	LOLA BARRADO
MERCEDES BRONCANO	M. ROSARIO MAS	M. ÁNGELES SINSÁEZ
REME GODOY LAPEÑA	AMPARO INIESTA	PILAR ESCRIBANO
ESTER ORTEGA RUIZ	JESUSA MAESTRO	AMPARO BERMELL
PILAR ÁLVAREZ	ANA VEGA	CARMEN GOMEZ
PRIMITIVA SORIA	ANTONIA FUENTES	IRENE ALMENAR
PEPI OLMOS	MARIVÍ HERNÁNDEZ	CARMEN BERMELL
PILI OLMOS	PILAR ROBLES	CARMEN VILLAR
AMPARO DÍAZ	ELSA VICENTE	FANY PÉREZ MUÑOZ
AMPARO MALDONADO	SANDRA CUEVAS	ALÍCIA PRADERAS
JOSEFA RUEDAS	M GUILLERMINA SPIEKERMAN	ROSI HIDALGO
MIREIA FERNÁNDEZ	CARMEN IBORRA	ESCOLASTICA PROSPER
LOLIN SANCHIS	MONTSE SÁNCHEZ	TERESA MARTÍN
CARMEN ESCRIBANO	M LUZ COLOMER	FLOR PASTOR
MARÍA TORDERA	MIGUEL CARRERAS	PACO SOLÁ
DIONI FERNANDEZ	DEMETRIO RUBIO	CRISTINA
MARÍA MARTÍNEZ	YOLANDA SUÑER	M.ª CARMEN LUCAS
LIBORIA LOPEZ	CLAUDIA RUBIO	ENCARNA MONTES
MARI CARMEN RUIZ	PILAR RODRIGUEZ	XELO COMPANY
LAURA PÉREZ LÓPEZ	AÍDA PALICIO HUERTA	JULIA GOMEZ
Mª JOSÉ CERVERA	AMPARO SALVADOR	PAQUI SERRADOR
PAQUITA CUENCA	SONIA GARCÍA	MARIA ALBINA
TOÑI MANSILLA	ALICIA GONZÁLEZ	TOMASÍ MOJONERO
ROSA DOMÍNGUEZ	AMPARO ESTANISLAO	AMPARO GIL
YOLANDA SUAY	CARMINA SORNOSA	CATI DURAN
M REMEDIOS GARCIA	FINA GARCÍA	AMELIA GARCIA
MARÍA TERESA MORENO	CARMEN GONZÁLEZ	DOLORES LOZANO
SATURNINA GONZÁLEZ	ISABEL MORAGA	ROSARIO A. GONZÁLEZ
MISERICORDIA GONZÁLEZ	PILAR CABRERA	RAQUEL LIÉBANA
M. CARMEN RAMOS	CARMEN FORT	JULIA LÓPEZ RONCO
TRANSÍ GONZALEZ	PAQUI GARCÍA	ISABEL LLIIMÉRÀ
SOFIA GIL	MARISA ALCAIDE	ROSARI TARAZONA
ESTHER BAVIERA	PILAR CAÑAVATE	LOLA BETA
PAQUI MUÑOZ	MARISA SORIANO	CARMELA CEBRIAN
LOURDES MARTÍNEZ	MERXE LÓPEZ	M. PILAR PUIG
CARMEN GIL	SILVIA PUJOL	M JOSÉ SAN HONORIO
JAVIER JULVE	MARÍA CASTILLO	VICTÒRIA NAVARRO
GENOVEVA QUESADA	PEPA IZQUIERDO	EMPAR
MARIBEL APARICIO	PIEDAD SUBIRANA	ANA ROBERTO
SARI ALMENAR	M.CARMEN BERROZPE	ELENA RUIZ
MARIBEL BIOSCA	ENCARNA RENTERO	ALICIA TORRÓ
MARÍA LUZ VALLS	AURORA PRIETO	M JOSÉ PARÍS
ANA NEVADO	CARIDAD LÓPEZ	MONTSE MAS VILLAR
JULIANA CABANILLAS	ÀNGELS MERCADO	MARIA MUÑIZ RUIZ
PEPI TRILLO	MANUEL LAZARO	MARÍA GONZÁLEZ
LOLA GIMENO	MARÍA ROMERO	ROSI JAIME
SARI MAS	CARMEN RUIZ	VICENTA MORALES
MAGDALENA MUÑOZ	PEPA TARIN	YOLANDA ALFARO
MARÍA JESÚS MODESTO	PAQUI MARTÍNEZ	CARME SALT
PILAR LOZANO SÁEZ	AMPARO GARCÍA	ESTHER CABELLO
CAPILLA SÁNCHEZ	DOMI MARTÍN	CARMEN JUAN
CARMEN ROSA AGUILAR	MARÍA CARRASCO	MARIAM ALVAREZ
JOSE ANTONIO ANCIO	Mª PILAR PASAMONTES	MONGES V. MONTSERRAT

Altres repartiments



Metro, comerç i empreses

Seguretat als centres de treball

A més del repartiment casa per casa, l'Ajuntament de Picanya també realitzà altres repartiments de mascaretes. Important fou l'esforç per a avastir de mascaretes al personal dels comerços locals i també al personal de les empreses que van continuar treballant malgrat el confinament. Estos repartiments s'han anat repetint en el temps fins a arribar a tots els comerços i empreses del nostre poble, un important esforç per a garantir les millors condicions de seguretat als centres de treball.

Per part de la Policia Local també es va procedir a repartir mascaretes a l'estació de metro entre les persones que havien de fer servir este mitjà de transport.

COORDINACIÓ

SILVIA APARICI	AMPA CP Ausiàs March	M CARMEN MÁS	Danses Realenc
PASCUAL HERRERO	J L Fallera	PAQUI MUÑOZ	Assoc. Ballet
ROSA ALMENAR	Falla Pl. País Valencià	TERE MEJÍAS	Amas de casa Tyrius
M JESÚS MODESTO	Falla Vistabella	ELENA RUIZ	Dones de Picanya
MARIO GUILLÉN	Falla Barri Carme	PACÓ SOLA	Unió Musical
DEMETRIO RUBIO	Falla Av. Puig		

Cronologia dels dies que ho canviaren tot



La prevenció és clau

Diferents iniciatives municipals volen dotar a comerços, bars, centres educatius, instal·lacions municipals... de mesures de prevenció del contagi del COVID-19



Repartiment de termòmetres



Senyalització de comerços



Repartiment de mascaretes i protectors facials



Instal·lació de mampares

Les dues línies de treball fonamentals per a l'Ajuntament de Picanya, davant la crisi provocada per l'arribada del COVID-19 han estat, per una part garantir l'atenció a les persones en situacions més difícils i, d'altra, la prevenció del contagi i la protecció de la salut de picanyeres i picanyers.

Senyalització i informació

En matèria d'informació el dia 10 de març es va obrir al web municipal un apartat (accessible des de la portada) amb tota la informació relacionada amb la crisi del COVID-19, a hores d'ara, continua operatiu i ofereix més de 80 entrades relacionades amb l'actual crisi sanitària. Esta informació es va replicar immediatament a les xarxes socials i APP municipals. També molt ràpidament es va procedir a la impressió de cartells, MUPIs, senyalització... en matèria de prevenció, ordenació de l'activitat comercial, recomanacions, campanyes de conscienciació...

A comerços i bars se'ls ha dotat de mascaretes, termòmetres, mampares... per tal de garantir la màxima protecció front a un possible rebrot.

Elements de protecció

A més de les mascaretes ja comentades, des de l'Ajuntament també s'ha procedit al repartiment entre el comerç local, de pantalles de protecció facial, instal·lació gratuïta de mampares... una instal·lació de mampares que també s'ha realitzat a les dependències municipals com ara Ajuntament, oficines de Serveis Socials, Biblioteca...

Elements de detecció

Finalment i de cara a la detecció primerenca de possibles rebrots, l'Ajuntament també ha lliurat, de forma gratuïta, a comerços i hostalers (i també als centres educatius), termòmetres de control que permet detectar ràpidament els casos de febre, un dels símptomes compatibles amb la infecció per COVID-19.



Desinfecció del Centre de Salut



Desinfecció de carrers

Intens programa de desinfeccions

Centre de salut, residències de majors, carrers, comerços, hostaleria, centres educatius...

La reducció de la càrrega viral al nostre entorn ha estat un dels cavalls de batalla de la lluita contra el Coronavirus. En eixe sentit l'Ajuntament de Picanya, com tots els del nostre entorn, posà en marxa un intens programa de desinfeccions que es manté encara actiu a diferents nivells. La desinfecció als locals tancats es realitza amb desinfectants homologats mitjançant la tècnica de nebulització en fred. Estos desinfectants estan certificats i reconeguts com a virucides efectius front el COVID-19.

Via pública, carrers

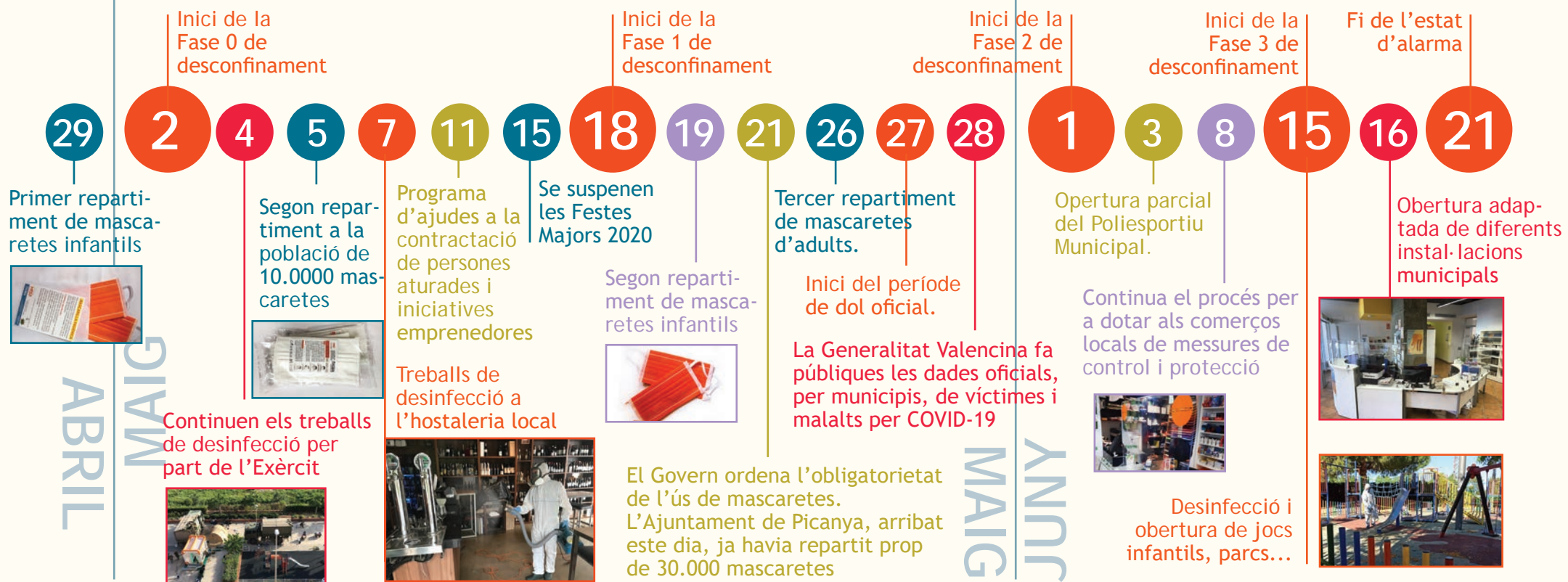
Es realitzen, de forma sistemàtica, desinfeccions a carrers, contenidors, jocs infantils, parcs, aparells d'exercici, zones esportives...

Comerç i hostaleria

Es fa la desinfecció, gratuïta, de comerços, hostaleria (bars, cafeteries, mercat municipal...) tant d'aquells locals que es van mantindre oberts durant el confinament com d'aquells que van obrir més tard.

Instal·lacions públiques, centre educatiu, centre de salut

Es procedeix a realitzar la desinfecció de totes les instal·lacions públiques (Ajuntament, biblioteca, dependències de la Policia Local...) i també dels Centres Educatius i, molt principalment, del Centre de Salut.



Via preferent per a vianants i ciclistes a la partida d'El Realenc

Un poble millor preparat per al desconfinament

Els arbres als carrers, el carril-bici, les zones verds... s'han mostrat claus a l'hora d'alleugerar les condicions del confinament

Per als picanyers i picanyeres, en els dies més durs del confinament, els arbres als carrers, foren l'únic contacte amb la natura. Des de finestres i balcons els verd, les flors, les branques... ens brindaven un moment de bellesa en mig d'una situació tan fosca. Ahí els arbres de Picanya, els que netegen el nostre aire, els que ens ofereixen

Jardins i carril-bici

Superada la primera fase de tancament absolut, arribà l'hora de poder, poc a poc, recuperar l'espai públic. Aleshores, Picanyeres i picanyers van poder disfrutar de l'aventatge que significaven extenses zones verds, places per a vianants i, sobretot, una xarxa de carril bici-vianants que, amb la limitació per a eixir del terme municipal, va permetre a veïns i veïnes, caminar, anar en bici, patinar... i, al mateix temps, poder mantindre la distància de seguretat.

No és difícil pensar com de diferent haguera sigut este procés sense arbres als carrers, zones verds, carril bici, zona d'horta... Ara, urbanistes de tot el món, parlen de la importància d'arbres i zones verds davant de situacions com l'actual, de la necessitat de repensar la ciutat i plantejar-la a la mesura de les persones... i del medi ambient. A Picanya fa anys que ho sabem i ara, una vegada més, el temps ens dona la raó.



Fotos del concurs "Picanya des del balcó"

Urbanistes de tot el món, parlen de la importància d'arbres i zones verds davant de situacions com l'actual.

ombra i frescor, també es van mostrar fonamentals a l'hora de permetre "alleugerar" les dures condicions del confinament. De segur que molts de nosaltres vam trobar, en eixe verd, refugi per al nostre ànim.

Ajornament sense data dels impostos municipals

Tant pagaments domiciliats com no domiciliats

L'actual situació d'emergència sanitària, i la crisi econòmica derivada d'esta crisi de salut pública, feu que l'Ajuntament de Picanya decidira AJORNAR el pagament d'impostos i taxes municipals. Este ajornament afecta tant als pagaments no-domiciliats com als domiciliats. Els nous terminis i condicions de pagament es faran públics en funció de l'evolució de l'actual crisi sanitària.

Cartes enviades abans de l'ajornament

En dies posteriors a la decisió d'ajornat van arribar als domicilis cartes enviades per Diputació de València amb el rebut de pagament de l'impost de vehicles i cartes enviades per l'Ajuntament de Picanya en relació al pagament de guals. Estes cartes foren enviades al servei de correus abans de l'actual crisi sanitària.

Heu de saber que el termini de pagament indicat en estes cartes es veu modificat per la decisió de l'Ajuntament d'ajornar el pagament d'impostos municipals. Estos impostos tenen un nou termini de pagament que finalitzà el dia 1 de juliol.

És a dir, s'ha pogut realitzar el pagament d'estos impostos sense cap recàrrec, fins a eixa data. Quan arriben altres dades de venciment, l'Ajuntament estudiarà la situació i prendrà les decisions corresponents.

Les persones que tenen estos impostos domiciliats al banc també es veuen beneficiats pel mateix ajornament.

Consultes: digam@picanya.org
Tel. 961594460

Informa't bé, informa bé!

En estos moments és fonamental que la informació que circule siga contrastada i veraç. Al nostre poble els canals oficials municipals són:

www.picanya.org

www.facebook.com/ajuntament.picanya
5.339 seguidors

www.twitter.com/apicanya
2.507 seguidors

www.instagram.com/picanya_ajuntament
1.532 seguidors

Aplicació per a mòbils:

APPicanya
3.452 usuaris



Dades a 05/06/2020

AJUNTAMENT
PICANYA

Tel. 961 594 460
ajuntament@picanya.org

www.picanya.org





Millores al Parc del Passeig de la Primavera



Millores als jocs de la Pl. Manuel Broseta

Millores als jocs infantils

Nova zona de jocs a la Travessera de la Diputació

Durant el tancament dels jocs infantils a causa de la pandèmia per COVID-19 des dels serveis municipals s'ha aprofitat este període sense ús, per a la renovació d'estes instal·lacions en el passeig de la primavera i la Plaça Manuel Broseta (junt al mercat). En estes intervencions s'ha renovat per complet el paviment de cautxú que havia quedat deteriorat pel temps i l'ús.

Nou parc infantil

També, a la zona enjardinada entre l'avinguda Pablo Iglesias i la Travessera de la Diputació s'ha procedit a la construcció d'un nou parc infantil amb diferents jocs i en la línia del ja existents a altres punts del nostre poble. Este nou parc complementa la zona de Vistabella on ja existien la zona de jocs junt a l'escoleta infantil i també el Parc Bellavista en el carrer València.



Façana del Centre Cultural

Nova pintura per al Centre Cultural

Un mural completarà la intervenció

Amb el pas del temps la façana del Centre Cultural, exposada al sol la major part del dia, havia anat perdent el seu color. Este edifici és un dels més emblemàtics del nostre nucli històric. Originalment fou construït com a casino al voltant del 1900. La façana és una mostra clara del gust eclèctic de l'època amb la utilització d'elements modernistes com ara la barana de ferro forjat. En esta intervenció s'ha optat per un blau intens i molt mediterrani com a color de fons mentre es destaquen en blanc els característics elements de la façana.

Un nou mural

Una nova peça muralística dedicada al món de la música, a la façana de darrere, completarà el conjunt.



Edificio finalizado

Finalizada la construcción del nuevo almacén municipal

Sus más de 1.000 m2 alojarán servicios municipales como mantenimiento, jardinería, obras...

Piet Mondrian, es un conocido pintor holandés y uno de los máximos representantes del estilo denominado "constructivismo". A la hora de decorar un almacén municipal, el "constructivismo" parece una muy adecuada fuente referencial. La obra constructivista de Mondrian ha sido la referencia para la elección del aspecto final del nuevo edificio de servicios municipal. Una decoración que, sin duda, da a este nuevo edificio municipal una gran calidad estética y una importante presencia como elemento referencial.

Más de 1.000 m2 ya en marcha

A pesar de las dificultades derivadas de la crisis sanitaria ya han finalizado las obras de construcción del nuevo Edificio de Servicios del Ayuntamiento que cumplirá las funciones de almacén de materiales, archivo municipal y dependencias de diferentes servicios como por ejemplo jardinería, obras, mantenimiento...

Este nuevo edificio de más de 1.000 metros cuadrados se sitúa al final de la calle Taronja y se ha construido sobre una parte del aparcamiento de camiones situa-

do allí y que desde hace tiempo presentaba una ocupación muy inferior a la capacidad ofertada.

Almacén

La nave dispone de más de 1.000 metros cuadrados divididos en tres espacios diferenciados con accesos independientes.

Archivo

Tiene una superficie de 336 metros cuadrados en dos niveles. Este espacio se ha diseñado con una concepción de almacén moderno con archivadores móviles. Un módulo de vestuarios completa el edificio.



Carril bici camí de la Pedrera

Nou carril bici-vianants pel camí de la Pedrera

Les obres ja estan pràcticament finalitzades

En estos días de confinamiento, i, molt especialment, en el procés de desconfinament, la xarxa de carril-bici del nostre poble esdevingué un element clau. Els 18 kilòmetres de la nostra xarxa de carril bici i camins amb preferència per a vianants i ciclistes es plenen de passejants, corredors i co-

redors, ciclistes... que van trobar en estes vies un magnífic espai per a l'esbargiment després de dies i dies sense eixir de casa.

Nou tram

Paral·lel al camí de la Pedrera es construeix un nou tram de carril bici que vol connectar els carrils bici que ja arriben a la Rotonda

dels Llauredors (en la zona sud del nostre terme) amb el pont de l'autovia. Un enllaç que possibilita circular amb bicicleta o caminant (de forma segura) des del nostre nucli urbà als carrils bici que trobem al sud de l'autovia i que ens permeten arribar a pobles com ara Alcàsser, Torrent...



Ampliación de la Carretera al Polideportivo

El camino al Polideportivo más amplio y seguro

La calzada alcanza ahora los 6 metros de ancho (desde los 4'25 metros anteriores)

A pesar de que el proceso de obra ha estado marcado por grandes dificultades (desde las climatológicas a la crisis sanitaria), finalmente, han acabado las obras de mejora y ampliación del camino hasta el Polideportivo Municipal y la escuela Gavina.

Nuevo ancho

En estas obras se ha ampliado la calzada de los 4,25m que presentaba en las zonas más estrechas a los aproximadamente 6 metros actuales al ganar el margen entre la anterior calzada y la acequia de Faitanar que, además, queda pro-

tegida con un murete y separada de la calzada por una bionda de seguridad.

Ampliado el ámbito de actuación

A pesar de no estar inicialmente previsto, finalmente, el ámbito de actuación de las obras se han podido ampliar también al tramo entre la Travessera de la Diputación y el puente de la Autovía Torrent Valencia con lo que se ha conseguido realizar una intervención integral en todo el camino entre el núcleo urbano y el puente del AVE en la entrada sur del Polideportivo Municipal.



Instalación de aparatos para ejercicios en el Parc Europa

Mejoras en el Parc Europa

Instalación de aparatos para ejercicio al aire libre y renovación de jardinería y pérgola

A nadie se nos escapa la importancia del ejercicio al aire libre en la llamada "nueva normalidad". Parques, carril-bici, zonas deportivas... ganan ahora una nueva importancia por permitir la actividad física en un entorno más saludable y seguro.

Aparatos para ejercicio

En ese sentido se ha instalado un nuevo conjunto de aparatos para actividad física en el Parc Europa (junto a las pistas de baloncesto) que ofrecen una nueva opción de realizar deporte al aire libre en la línea de los ya instalados en varios puntos.

También jardinería

La intervención en esta zona del Parc Europa se ha completado con la mejora de la jardinería y la pérgola existentes, la instalación de vallas de madera y la renovación de determinados elementos que se habían deteriorado con el paso del tiempo.



Aplicación de tratamientos a cargo de los servicios municipales

Incremento de los tratamientos contra plagas

La combinación de lluvias y altas temperaturas aumentan el riesgo de proliferación de insectos y roedores

Las fuertes lluvias del final de invierno y la primavera y las altas temperaturas de las semanas posteriores hicieron que desde los servicios municipales se tomara la decisión de incrementar los tratamientos de prevención de plagas.

Así a los tratamientos de control y vigilancia constante y permanente en el municipio se han sumado nuevos tratamientos para que, cuando ha llegado la época de calor más intenso la población de plagas esté reducida a los niveles mínimos posibles.

La proliferación de estas plagas es exponencial, por lo que un tratamiento específico y localizado en puntos de anidamiento es imprescindible para obtener unos resultados satisfactorios.

Colaboración ciudadana

Hay que recordar que es muy importante la colaboración ciudadana, tanto atendiendo las medidas de prevención de cría (especialmente en el caso del mosquito tigre) como informando (llamada telefónica al Ayuntamiento) en caso de detectar presencia de plagas.



Racó Enric Valor

Millores al racó Enric Valor

Renovació de la il·luminació i de la peça en record de la visita de l'escriptor

Tot i completant la intervenció al Racó d'Enric Valor que ha suposat la renovació integral de l'enllumenat (s'ha augmentat la potència lumínica amb noves luminàries de baix consum), s'ha procedit a la modernització de la peça escultòrica que recorda la inauguració d'este carrer pel propi escriptor al 1996.

La peça, construïda aleshores per l'Alumnat de l'Escola Taller "Alqueria de Moret" i inspirada per la rondalla "La penya d'on eixia veta", ha estat simplificada amb la retirada d'una part de marbre negre que s'havia fet malbé amb el pas del temps per a conservar sols la part de taulell antic. A més, esta part de taulell, ha estat decorada amb un retrat del rondallaire de Castalla i una de les seues frases més conegudes i reconegudes: "El meu ha estat un desesperat amor per la llengua i l'ofici d'escriure". La intervenció s'ha completat amb un focus de baix consum que il·lumina el retrat des del terra.

Obertura adaptada de les piscines del Poliesportiu

Reducció d'aforament, compra anticipada d'entrades per internet, dos torns per dia... mesures per a garantir les millors condicions sanitàries

L'actual situació de crisi sanitària obliga a extremar les mesures de seguretat en aquells espais on pot haver un important grup de gent. En eixe sentit l'Ajuntament de Picanya, enguany, afronta l'obertura d'instal·lacions municipals amb la idea de que allò fonamental, és garantir les millors condicions sanitàries i previndre el contagi del COVID-19 entre la nostra població.

L'obertura de les piscines lúdiques del Poliesportiu Municipal es realitza, mentre es mantinguen les actuals condicions sanitàries, sota la següent normativa.

1.- PERÍODE OBERTURA

De l'1 de juliol al 31 d'agost.

2.- HORARI

S'estableixen DOS TORNS diaris. Entre torns, la piscina quedarà buida de persones usuàries i es procedirà al desinfectat de la instal·lació

Dilluns a divendres d'11.00 a 15.00 (torn de matins) i de 16.00 a 20.00 (torn de vesprades).

Dissabte i diumenge de 10.00 a 14.30 (torn de matins) i de 15,30 a 20.00 (torn de vesprades)

3.- COMPRA D'ENTRADES

- La compra d'entrades s'haurà de fer obligatòriament per internet (no hi haurà entrades a la venda en taquilla) per mitjà de www.picanya.org.
- Per a poder comprar les entrades s'haurà de ser usuari registrat del servei municipal d'esports. Si ja estaves inscrit perquè anaves a les classes municipals de ioga, aeròbic, escoles esportives municipals... hauràs de fer servir la mateixa clau. Si no es disposa d'usuari i clau d'accés caldrà fer este tràmit de registre i validació el més prompte possible.
- El pagament es realitzarà, també, per internet, mitjançant targeta de crèdit.
- Les entrades per a cada torn i dia es posaran a la venda 5 dies abans de la data. En els 4 primers dies de venda anticipada sols podran comprar entrades les persones empadronades en Picanya.
- Cada usuari registrat i validat a www.picanya.org podrà comprar fins a un màxim de 5 entrades per dia i torn.
- Una volta adquirides les entrades rebreu un correu electrònic amb un codi de barres que serà escanejat a l'entrada de la piscina des del vostre mòbil.

COMPRA D'ENTRADES

1 Connecta't a www.picanya.org i, si no ho has fet abans, tramita el teu registre a l'apartat d'esports. El teu registre haurà de ser validat pels serveis municipals.

2 Per a cada dia i torn s'obri un període de compra d'entrades. Hi haurà uns dies on sols podran comprar les persones usuàries validades i empadronades a Picanya.

3 Accedix a www.picanya.org, compra les entrades amb el teu nom i clau d'usuari (tria data, torn i tipus d'entrada). Paga amb targeta de crèdit.

4 Rebràs un mail amb un codi de barres que, escanejat a la porta, et permetrà accedir a les piscines. No es permeten canvis ni devolucions.

■ Empadronats
■ Tot el públic
■ Torn triat
■ Tot el públic

3.- PREUS

PREU ENTRADA PER TORN

Dies feiners	Menuts i menudes (3-14 anys)	1,5 €
	Persones adultes	1,5 €
	Tarifa reduïda(*)	0,5 €
Caps de setmana i festius	Menuts i menudes (3-14 anys)	1,5 €
	Persones adultes	2 €
	Tarifa reduïda(*)	0,5 €

(*) La tarifa reduïda s'aplicarà a persones amb discapacitat reconeguda, majors de 65 anys i menors de 15 anys de famílies nombroses. A la taquilla s'hauran d'acreditar estes condicions (certificat discapacitat, DNI, carnet de família nombrosa...)

4.- Normativa relativa a seguretat sanitària i prevenció del contagi del coronavirus COVID-19:

- L'aforament de la instal·lació ha estat reduït i s'haurà de respectar en tot moment.
- Per a l'accés es col·locaran marques en el sòl per a garantir la distància mínima de 2 metres entre famílies o grups.
- A l'accés a la piscina es pot prendre la temperatura a la persones que vagen a entrar i no es permetrà l'entrada a ningú que presente símptomes compatibles amb COVID-19.
- S'habilitarà un lloc de desinfecció per a les mans.
- S'habilitarà un corredor d'entrada i un altre d'eixida per a evitar l'encreuament entre usuaris.
- No hi haurà ús de taquilles ni custòdia de cap objecte en recepció.
- Serà obligat dur mascareta en la zona de la taquilla. Caldrà dur-la de casa.
- No estarà permesa l'entrada d'ombrel·les, taules o cadires a excepció de causes justificades. No es podrà fer ús de les cadires i taules de la zona de pic-nic.
- No es permet l'entrada de xurros o flotadors de cap mena.
- No es podrà fer ús de vestidors ni dutxes interiors.
- No es permetran les eixides per a tornar a entrar. Una volta eixem de la piscina no podem tornar a accedir-hi amb la mateixa entrada.
- Queda prohibit fer ús de les taules de la pinada. Tampoc es permet instal·lar, a cap lloc del poliesportiu, ni taules i ni cadires.
- La resta de normes d'ús de la instal·lació estaran a disposició del públic a les pròpies piscines.



Pepe Almenar, Alcalde de Picanya agraïnt els treballs de desinfecció realitzats per l'exèrcit al nostre poble

"Gràcies per l'esforç fet, i pel que encara està per fer"

Carta oberta de Pepe Almenar, Alcalde de Picanya, a la població

La crisi sanitària i social, ha posat, està posant i, posarà, al límit, la nostra capacitat com a poble. Estem enfrontant un repte sense precedents i cal saber que no hem acabat encara.

La més terrible de les cicatrius que deixa el COVID-19 són sens dubte, les víctimes, per a elles, el nostre primer record. Famílies que han patit la pèrdua d'una persona estimada i que, ni tan sols, van poder acomiadar-se d'elles amb l'acompanyament i el consol de familiars i amics.

Però a més de vides i salut, el COVID-19 ens ha sacsejat com a societat. Ha arrasat tot el que pensàvem garantir: l'educació, les festes, l'esport, la vida social i familiar, l'activitat econòmica, els treballs... ho va destruir tot... o quasi tot. Perquè en mig de tot el caos, en mig de les pors i de l'angoixa, el nostre poble també ha sabut traure la seua millor cara.

Hem vist com els serveis públics s'han portat com el que són, un pilar fonamental de l'anomenat estat de benestar. Jo personalment, he estat en contacte permanent amb el personal del Centre de Salut i done fe del magnífic treball fet en circumstàncies més que complicades, movent-se en terreny desconegut i posant, fins i tot, la seua salut en joc per a protegir la nostra. El meu primer aplaudiment, el primer aplaudiment del nostre poble ha de ser per a elles i ells.

També he de donar les gràcies, personalment, a aquelles associacions i persones que van respondre de manera immediata a la crida que férem des de l'Ajuntament per a cosir mascaretes. Emocionant pensar en totes eixes "cosidores" voluntàries que no s'ho van pensar ni un minut i en pocs dies van convertir el material que els vam lliurar en mascaretes per a tot el nostre poble. Si alguna vegada necessiteu definir la paraula "poble", ací teniu un bon exemple.

En els dies en que tot es va tancar, foren unes poques persones les que es van quedar "al peu del canó" per a garantir el benestar de tots nosaltres. Especialment orgullós em sent del treball realitzat pels diferents serveis municipals, pels treballadors i treballadores de l'Ajuntament, a cap d'ells els vam haver de demanar res, ahí van estar, complint amb les seues obligacions (fins i tot més enllà del que demana el càrrec) i donant un gran exemple del que vol dir treballar al servei de les persones. Com ho van fer les persones que van obrir les seues botigues, farmàcies, bancs, supermercats... per a garantir que no ens faltara de res. Quin gran exemple el seu!

Exemplar també el comportament de la immensa majoria del nostre poble. Majors, menuts, adults, joves... davant d'una situació difícil i molt exigent, hem vist tenacitat, hem vist solidaritat, hem vist responsabilitat en el compliment d'unes normes que hem entés, eren a benefici de totes i tots.

Sols em queda, per tant, donar les gràcies a totes i tots, Picanya ha tornat a demostrar que és un poble orgullós de ser poble i com a poble hem respost a este enorme desafiament.

Gràcies pel treball fet, per l'esforç fet, i gràcies també, per l'esforç que queda per davant. Hem avançat, hem fet que el virus ature el seu avanç, que faça un pas enrere, però encara està ahí. Ara ja sabem com és, el coneguem, sabem com hem d'actuar per a fer-li front. Fem-ho! Arriba l'hora de que totes i tots assumim la nostra responsabilitat individual. Hem de protegir-nos per a protegir als que estimem. Ara, la salut individual és la salut col·lectiva.

Moltes gràcies picanyeres i picanyers.

Davant d'una situació difícil i molt exigent, hem vist tenacitat, hem vist solidaritat, hem vist responsabilitat.

Pepe Almenar i Navarro
Alcalde de Picanya